

5 - Creare uno Stile con un Midifile

Prima pubblicazione: Settembre 2008

Quanto descritto è stato realizzato utilizzando versioni di Band-in-a-Box 2004/5/6 per Windows

Premessa

Il manuale di Band-in-a-Box spiega in maniera più che esauriente come creare uno stile da un midifile, e non è mia intenzione sostituirmi ad esso, non mi passa nemmeno per la mente d'essere in grado di dire o scrivere cose che nemmeno gli sviluppatori del software hanno pensato di poter inserire nel loro manuale. Purtroppo però molti di noi non amano addentrarsi nella lettura degli stessi (non importa se per scelta, per esigenze di tempo o per natura caratteriale), non di rado vi si trovano procedure descritte in maniera troppo tecnica o così particolareggiata da spingerci ad abbandonare l'approfondimento di quella determinata funzione, perdendo l'opportunità di sfruttare qualcosa di molto utile.

Partendo proprio da queste considerazioni ho cercato di sintetizzare, in una sorta d'elenco, le operazioni necessarie alla creazione di uno stile con la funzione **Mago Stile (Auto-crea Stile da file MIDI)**.

Proseguendo la lettura quindi troverete un riepilogo sintetico seguito da una dettagliata descrizione delle operazioni utilizzate per ricavare da un midifile, in 2 o 3 minuti al massimo, un discreto e fruibile nuovo Style.

Ritengo utile leggere tutta la procedura almeno una volta, in seguito potrebbe essere sufficiente tenere a portata di mano solo l'elenco riepilogativo, almeno fino alla memorizzazione dei passaggi necessari.

Quella che descriverò è una procedura così elementare da rasentare la banalità, ma funziona e permette di creare stili utilizzabili. Ho volontariamente escluso alcune operazioni e semplificato altre, non ritenendole indispensabili alla creazione di uno stile "base", ma appena vi sentirete a vostro agio potrete sicuramente approfondire quei dettagli qui ignorati e creare così stili più ricercati e degni di essere affiancati agli originali del programma.

Riepilogo ultrasintetico (riferito alla mia procedura ultrasemplificata!)

Abitualmente non s'inserirebbe un riepilogo in questa posizione ma . . . ho preferito proporlo adesso per rendere più evidente la minima quantità d'operazioni necessarie, e non spaventarvi fin da subito, sommergendovi con montagne di spiegazioni.

1. Inizializzare un nuovo file e aprire la finestra del **Mago aiutante di Stile**
 2. Caricare il midifile da utilizzare
 3. Scegliere i due gruppi di misure da assegnare ai **Sottostili A e B**
 4. Impostare correttamente le varie parti strumentali da utilizzare nei due **Sottostili**
 5. Impostare la prima misura (e relativa quantità) per il **Sub.A** e per il **Sub.B**
 6. Cliccare sul tasto **Genera NUOVO stile...**
 7. . . . incrociare le dita e godersi il risultato
-

La procedura completa

(uguale per le versioni dalla 2004 alla 2009)

Inizializzate un nuovo file e da uno dei menu indicati nella Figura 21 aprite la finestra **Mago aiutante di Stile**

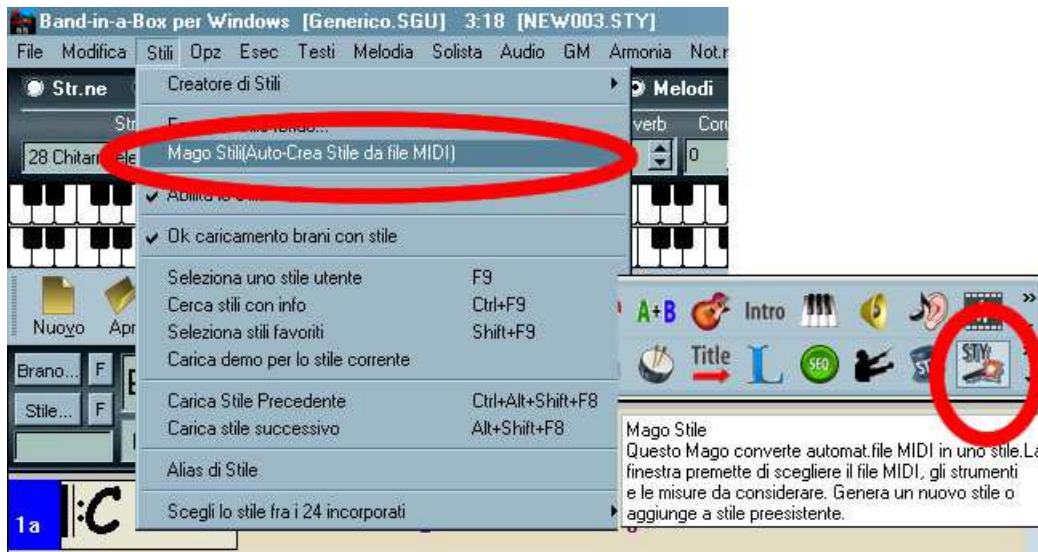


Figura 21

Con il tasto **Apri** (Figura 22) localizzate il midifile che volete usare per creare il nuovo Stile



Figura 22

appariranno consecutivamente due finestre di messaggio simili a quelle mostrate dalle Figure 23 e 24, cliccate ogni volta su **Ok**

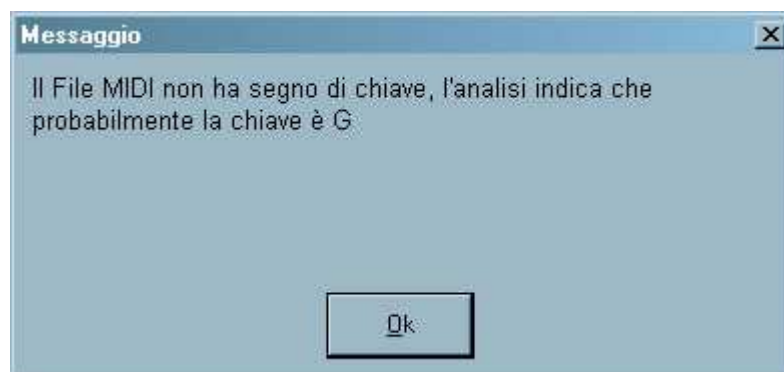


Figura 23

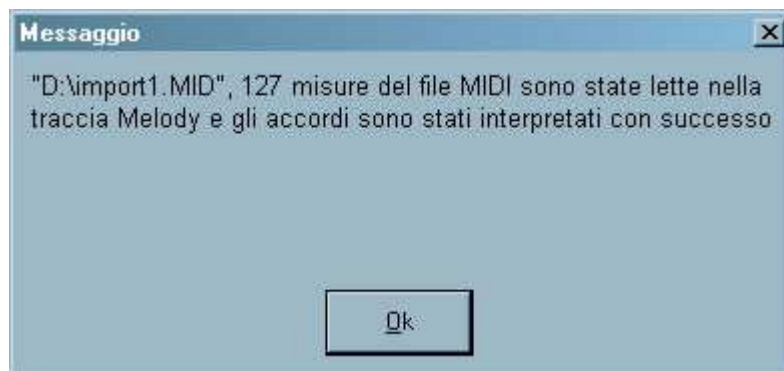


Figura 24

vi troverete con una finestra simile

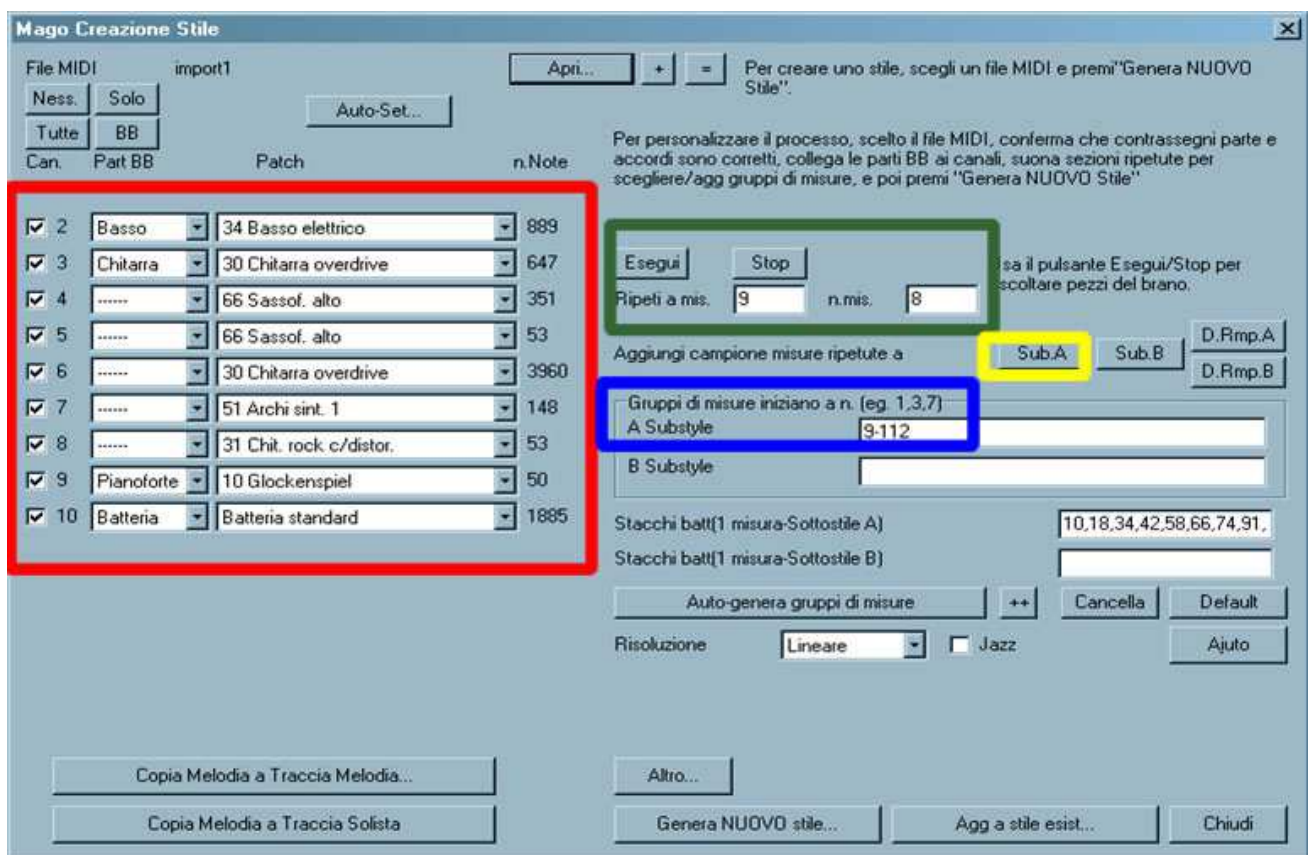


Figura 25

È importante in questa fase la scelta dei 2 gruppi di misure da assegnare rispettivamente ai **Sottostili A** e **B**. Nelle successive Figure 26 e 27 ho evidenziato i 2 gruppi scelti per l'esempio di questa guida.

1a	Em7		2	3a	Esus	Em7	4
5	Asus	Am	6	E7sus	Em7	Em7	8
9	Asus	Am	10	E7sus			
11a	Esus	Em7	12		Asus	Am	14
15	Esus	Em7	16		Asus	Am	18
19a	Em		20	21	G		22
23	B		24	25	Em		26

Figura 26

11a	Esus	Em7	12	13	Asus	Am	14
15	Esus	Em7	16	17	Asus	Am	18
19a	Em		20	21	G		22
23	B		24	25	Em		26
27			28	29	G		30
31	B		32	33	A		34

Figura 27

Torniamo alla Figura 25, nella parte della finestra che vedete contornata in rosso appaiono le tracce del midifile che Band-in-a-Box ha importato nella sua traccia **Melodia**.

Nel riquadro in verde noterete 2 spazi bianchi dove indicare nel primo (**Ripeti a mis.**) da quale misura iniziare ad estrarre il primo gruppo di misure, e nel secondo (**n. misure**) la quantità di misure da utilizzare (per i vostri primi stili vi consiglio di iniziare con 8 misure).

Una volta indicata la misura di partenza con il tasto **Esegui** si può ascoltare la selezione indicata.

Togliendo i segni di spunta vicino ai numeri di traccia si possono ammutolire le parti strumentali corrispondenti (secondo i nostri gusti).

Tenete presente che BiaB può assegnare ad uno Stile al massimo 5 delle tracce visibili, dobbiamo quindi ascoltare un po' il brano e scegliere le 5 parti strumentali più rilevanti secondo il nostro gusto, assegnandole alle rispettive 5 tracce del programma (**Basso, Piano, Percussioni, Chitarra, Archi**).

Una volta individuate è sufficiente cliccare sul tasto **Sub.A** (nella Figura 25 lo vedete contornato in giallo) e scrivere nello spazio bianco apposito (**Gruppi di misure iniziano a n.**) **9-16**, cioè l'intervallo di 8 misure che dovranno caratterizzare il **Sottostile A**.

Ecco in Figura 28 come appare infine la finestra **Mago Creazione Stile** di questo esempio.

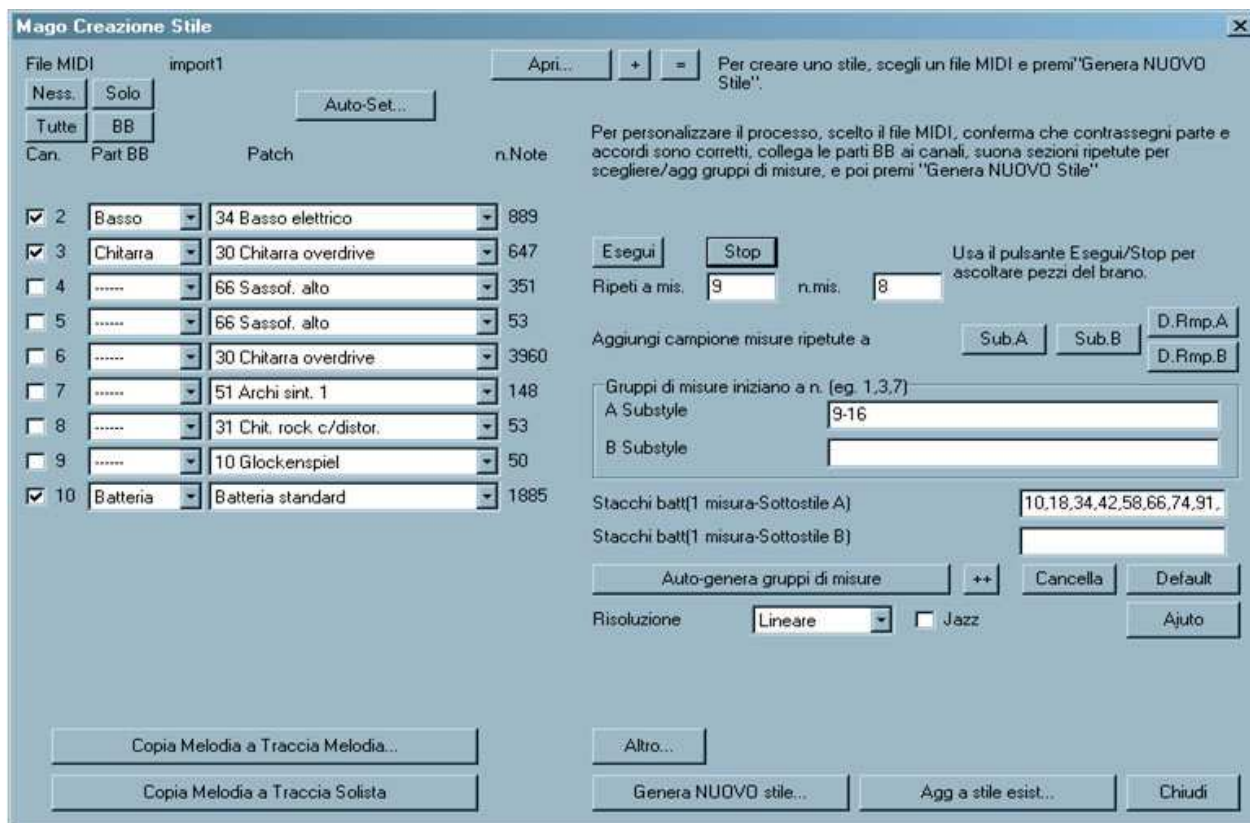


Figura 28

Ora bisogna ripetere la procedura per impostare le misure che caratterizzeranno il **Sottostile B**, avendo già precedentemente ascoltato e scelto quali usare allo scopo basta solo inserirle nello spazio bianco del **B Substyle** (evidenziato in blu nella Figura 29).

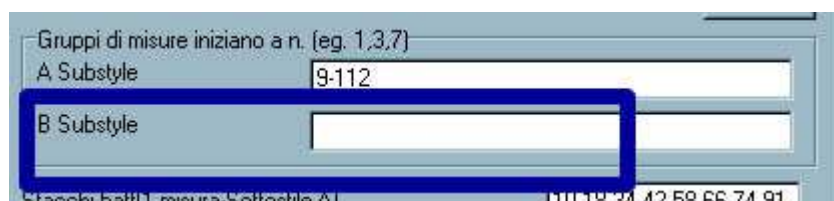


Figura 29

Questo il risultato dopo l'impostazione del **Sottostile B**:

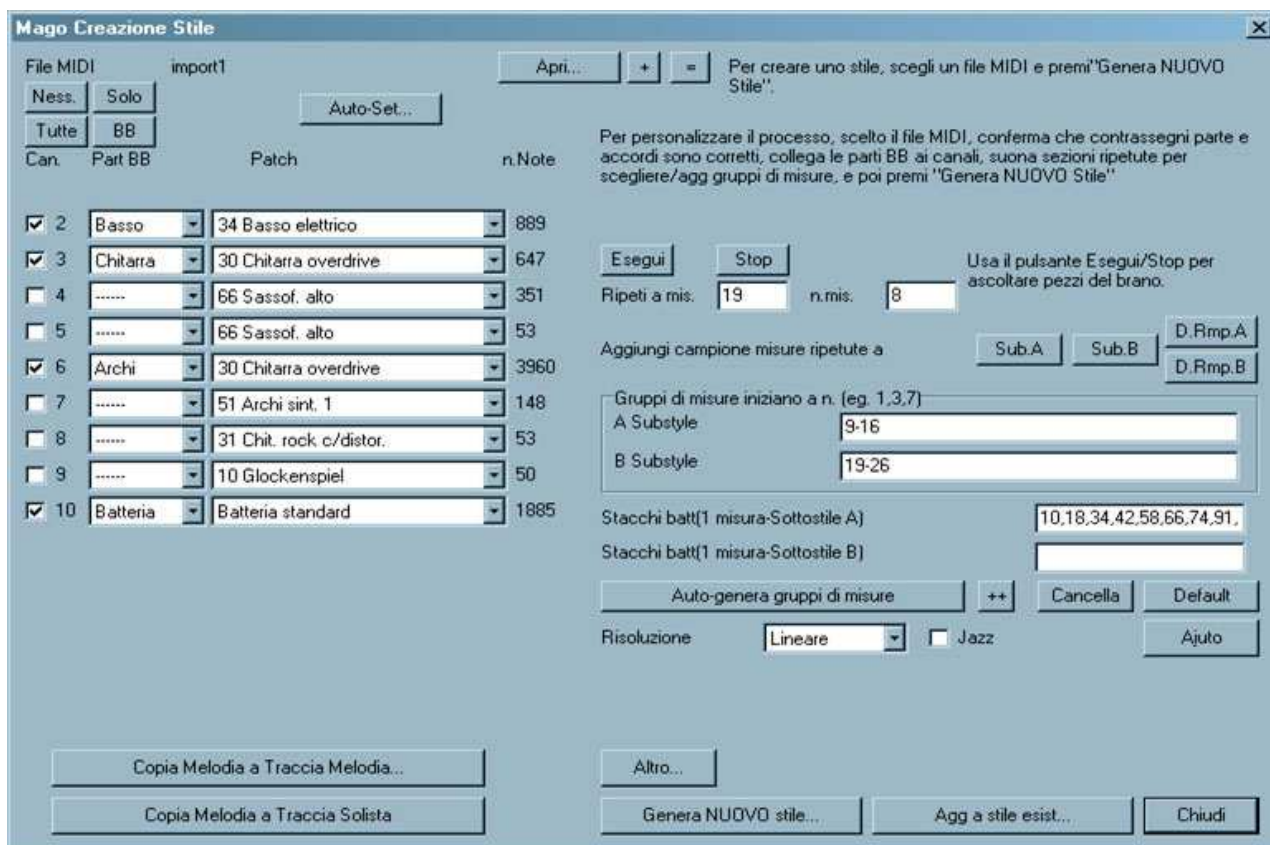


Figura 30

In quest'esempio ho ignorato la parte **Stacchi batt.**, per creare velocemente un nuovo stile si può lasciare con le impostazioni automatiche del programma, ma quando avrete preso confidenza con le procedure descritte potrete sbizzarrirvi anche con queste utili impostazioni.

Cliccate ora sul tasto **Genera NUOVO stile . . .** e senza toccare nessun'altra impostazione.

Dovrete assegnare un nome allo Stile e selezionare la Cartella in cui salvarlo. Ricordatevi poi di copiarlo nella Cartella di Band-in-a-Box e farglielo riconoscere, ricostruendo l'elenco delle categorie di stili (tasto **Ricostr.** vedi Figura 7 della sezione **Modificare uno Stile**).

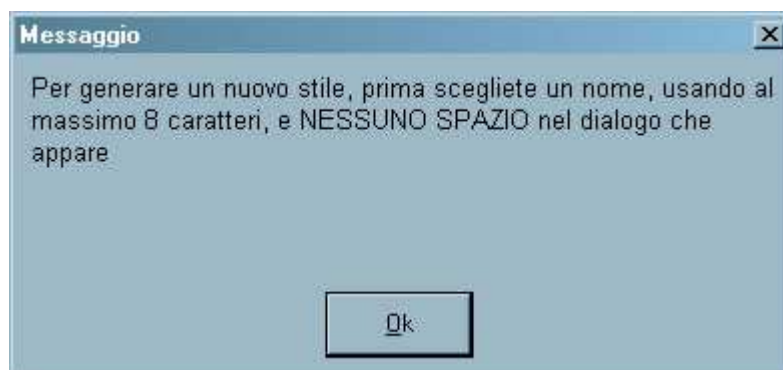


Figura 31

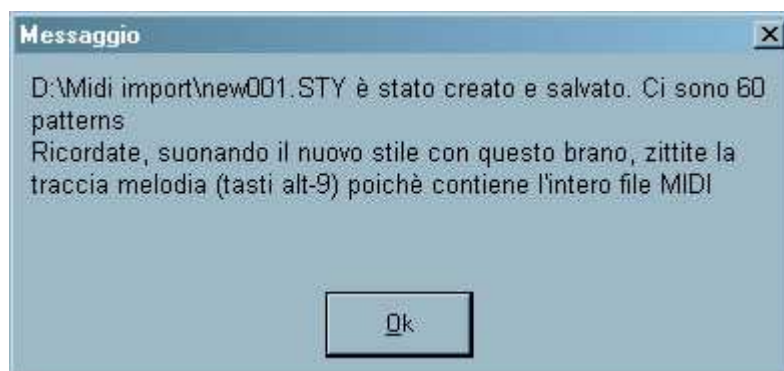


Figura 32

Avvertenze

Nel momento in cui cliccate sul tasto **Sub.A** o **Sub.B** (vedi Figura 25) per confermare la selezione delle 8 misure, il software potrebbe inviare un messaggio di questo tipo:

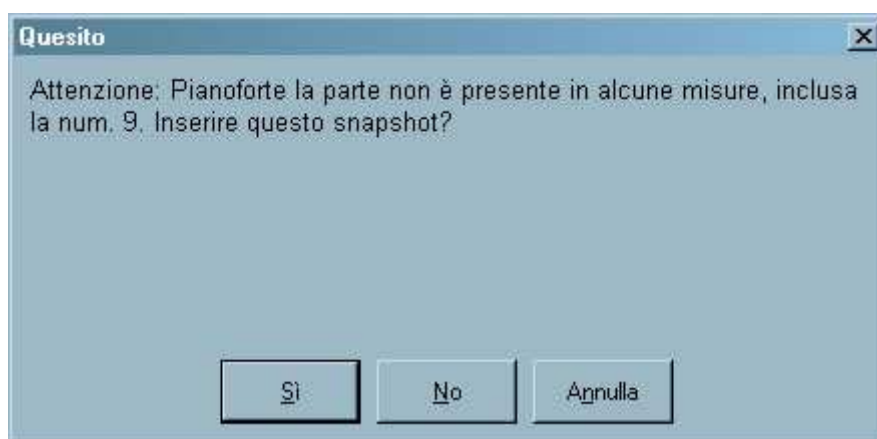


Figura 33

significa che nella selezione da voi fatta la traccia **Pianoforte** (sicuramente rimasta selezionata) non contiene note, cliccate su **Annulla** e tornate a riascoltare la selezione delle misure, cancellate la spunta sulla traccia del Pianoforte, e/o sostituite la medesima con un'altra traccia più utile.

Considerazioni finali

Un possibile ostacolo nel ricavare un nuovo Stile da un Midifile potrebbe presentarsi nel momento in cui si devono scegliere le famose 8 (o più) misure da assegnare ai Sottostili. Si tratta di una selezione che può mettere in crisi e pregiudicare addirittura il proseguimento di tutta l'operazione.

Ecco allora alcuni consigli per non incorrere in "*blocchi*" psicologici:

- 1) valutate attentamente l'uso che intendete fare del nuovo stile, questo v'instraderà da subito verso un risultato il più vicino possibile alle vostre aspettative;
- 2) non fatevi influenzare dagli Accordi del midifile, una volta creato lo stile esso dovrà essere utilizzato in un nuovo "*progetto*" di BiaB, sarà lì che indicherete al programma gli Accordi corretti;
- 3) se volete creare una base dedicata solo ad un segmento di una canzone, per esercitarvi ad esempio nel suonare un assolo od un particolare fraseggio, è sufficiente selezionare dal midifile il gruppo di misure che interessano soltanto quel singolo periodo musicale, e magari anche con un unico Sottostile. In seguito con BiaB potrete impostare il nuovo brano (o base musicale) nella maniera preferita, per esempio facendoglielo ripetere all'infinito e magari in tonalità diverse in modo tale da potervi esercitare affrontando difficoltà tecniche di diversa natura;
- 4) se volete ricavare dal midifile una nuova Song, probabilmente solo ispirata all'atmosfera di un pezzo a cui siete affezionati, lasciatevi guidare dal gusto e dalla fantasia, scegliete le 8, 12 o più misure che vi piacciono maggiormente, l'importante è che la loro esecuzione abbia un senso compiuto.